



GOBIERNO DEL ESTADO DE ZACATECAS

2016 - 2010

JUNTA DE PROTECCIÓN Y CONSERVACIÓN DE MONUMENTOS  
Y ZONAS TÍPICAS DEL ESTADO DE ZACATECAS

SUBDIRECCIÓN DE INVESTIGACIÓN HISTÓRICA

DICTAMEN HISTÓRICO DEL INMUEBLE  
QUE OCUPA LA LXI LEGISLATURA

ELABORÓ:

ARQ. LGO. EFREN MONTOYA ORTEGA  
ARQ. JAIME ARTURO LÓPEZ CERVANTES



Zacatecas, Zacatecas  
Junio, 2016

## Investigación Histórica

### Inmueble que ocupa la LXI Legislatura

*En una olla o barranca yace la ciudad de Zacatecas famosa, quizá por eso tan rica,  
que siendo de tan legítima hija de los elevados montes que la circundan,  
como forzosa heredera les disfruta los preciosos tesoros  
que ocultan sus profundos senos...*

*D. Joseph Ribera Bernárdez, Conde de Santiago de la Laguna<sup>1</sup>*

#### Introducción

Llevar a cabo un análisis arquitectónico, de ingeniería o restauración en cualquier inmueble, sin conocer el contexto histórico del mismo, es aventurarse en un mundo extraño, con una venda colocada en los ojos; lo que puede provocar que las intervenciones que se realicen generen alteraciones indebidas al patrimonio edificado.

Una vez que se conocen todos los aspectos técnicos que formaron parte de la historia del inmueble se pueden ofrecer diferentes soluciones ante un posible trabajo de remodelación o restauración, ya que se tiene el conocimiento de todas las etapas y sistemas constructivos, así como de los materiales empleados y la mano de obra, lo cual evita en mayor medida el riesgo a interpretaciones que pueden afectar al inmueble en cuestión.

En el presente documento se detallará la evolución del contexto, los usos que ha tenido el predio y las particularidades constructivas del inmueble.

#### I. Historia de la ciudad

La noticia de la existencia de minerales de plata, en la cañada donde hoy se emplaza la ciudad de Zacatecas, llegó a los grupos de prospectores de Nochistlán, nucleados en torno a la figura del capitán conquistador Miguel de Ibarra. En 1546, Juanes de Tolosa afirma haber tenido *“lengua en el pueblo de Quitanque, de ciertas minas que estaban a once jornadas de allí hasta la parte norte”*. Sin embargo, todo parece indicar que las primeras pistas acerca de la existencia de los ricos depósitos argentíferos habían surgido poco antes ante otros españoles. Pedro de Torres, testigo en la referida información, aduce que desde

---

<sup>1</sup> Tomado de la Descripción Breve de la Muy Noble y Leal Ciudad de Zacatecas 1732 (Salinas, 1946:53)



tres años antes de la fecha de su deposición, estando en Tlaltenango, él y otros españoles encontraron una piedra que parecía contener mineral de plata y la mostraron tanto a Miguel de Ibarra como a Juanes de Tolosa, y que éstos se dieron a la tarea de investigar su procedencia. El propio Barbalonga –que así apodaban a Tolosa- se dedicó personalmente a ello, hasta que en las vísperas de la natividad de Nuestra Señora dio con las minas de los Zacatecas (Enciso, 2004: 15).

Después de las exploraciones llevadas a cabo por Tolosa e Ibarra, las cuales se llevaron a cabo por mandato de Don Diego de Oñate, en ese tiempo Vice-Gobernador de la Nueva Galicia, se unió Baltazar Temiño de Bañuelos, estos cuatro personajes se han considerado como los fundadores de la ciudad, fijándose como fecha de fundación el 20 de enero de 1548. La historia nos señala que el orden del descubrimiento de sus minas se ha considerado siempre la Mina de San Bernabé, pero estudios posteriores y datos proporcionados por el propio Barbalonga en su *Información de Méritos y Servicios a la Corona*, nos refieren que los tres grupos principales de vetas argentíferas de la serranía fueron localizados en los meses de la primavera al otoño de 1548: La veta que fue bautizada con el nombre de La Albarrada (o más específicamente la mina de San Benito, que es parte de ella), y que forma parte de la Veta Grande fue descubierta el 1<sup>ro</sup> de marzo; la de San Bernabé, que se encuentra a unos 4 kilómetros al Noreste de Zacatecas, fue localizada el 4 de junio, y la primera de las vetas del grupo de Pánuco, a unos 13 kilómetros al Norte de la ciudad, fue descubierta el 1<sup>ro</sup> de noviembre (Huerta, 1984: 7-8; Bakewell, 1997: 30-31).

La llegada de trabajadores y esclavos a este lugar ocasionó la creación de instalaciones para la ejecución de las obras y por ende la población de la cañada en donde para la elaboración de casas, templos y demás inmuebles fueron necesarios esclavos, herramientas y demás avíos (Enciso, 2004: 15). Iniciándose una ciudad sin ley en la que imperaba el desorden, las ambiciones, los crímenes, el constante acecho de los indios zacatecos; sus nuevos moradores conformaron 5 grupos perfectamente definidos, 4 compuestos por los indígenas que los acompañaban, formaron por el norte, el barrio de Mexicapan, construido por mexicas; el barrio de Tlacuitlalpan, al noroeste formado por tlaxcaltecas; el barrio de Tonalá, Chipinque por el suroeste constituido por tarascos y el

barrio del Niño en el que habitaron los Tepanecas; la parte central fue ocupada por los españoles y los primeros frailes que acompañaron a los conquistadores en su expedición (Huerta, 1984: 7-8).

Los autores de las Reales Ordenanzas de 1573 que establecían las normas para la fundación de nuevas ciudades, habrían sufrido un desengaño si, transportados a las Indias hubieran podido contemplar la población de Zacatecas desde la cima del Cerro de la Bufa (Fig. 1). Porque en lugar de la rígida cuadrícula que disponían dichas Ordenanzas, con espaciosas y

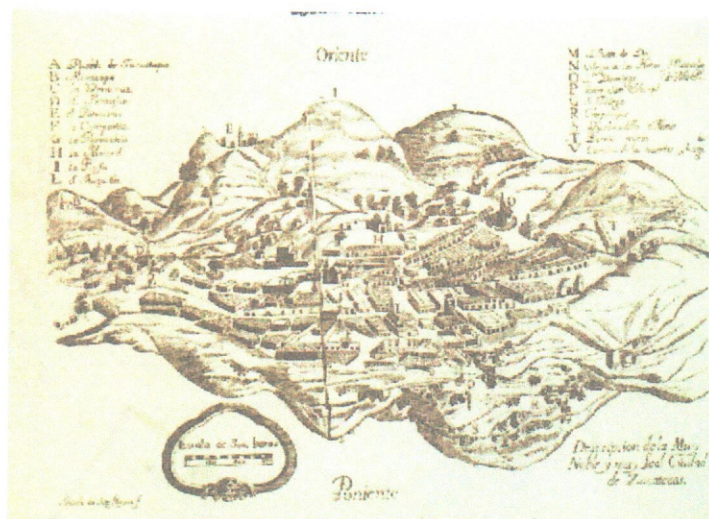


Fig. 1. Plano de Joaquín de Sotomayor publicado en el libro del Conde de Santiago de la Laguna don José de Rivera Bernárdez hacia 1732.

proporcionadas plazas, edificios públicos y templos, habrían tenido ante sus ojos un poblado disperso sobre una línea irregular y comprimido entre dos montes que forman un estrecho valle (Bakewell, 1997: 66), esta aparente falta de trazo responde a varios factores, entre ellos, a la actividad económica que se desarrolló apoyada en la minería, y a las circunstancias topográficas. Ambas fueron determinantes para que la población se estableciera en un lugar preciso, en una cañada o barranca hacia el centro de la sierra, rodeada de áridas y altas montañas. Los primeros pobladores fueron agrupando sus casas de manera desordenada, cerca de las áreas de trabajo, en los bordes del arroyo, en las faldas de los cerros: de la Bufa, del Grillo, de la Carnicería, de los Remedios y en las lomas circundantes, que tomaban sus nombres dependiendo de la mina, hacienda o referencia cercana (Magaña, 1998: 15-16).



## II. Ubicación

La ciudad de Zacatecas, está ubicada en el centro sur del estado, tiene una altitud media de 2,426 metros sobre el nivel del mar y una población, de acuerdo al censo de 2010, de 129,011 habitantes. Su clima es templado suave con precipitaciones en verano principalmente, suma en el año alrededor de 400 mm de precipitación. Las temperaturas suelen ser moderadas o frescas a lo largo de todo el año con una media de 12 °C, excepto en el invierno donde pueden descender debajo de los 0 °C. En esta época suelen ser comunes fuertes vientos que acentúan la sensación térmica<sup>2</sup>.

La edificación que ocupa la LXI Legislatura del Estado de Zacatecas, se localiza en el centro de la ciudad de la capital, entre las calles San Agustín y Fernando Villalpando, a espaldas del ex templo de San Agustín (Fig. 2)



Fig 2. Mapa e imagen satelital de la ciudad de Zacatecas (izquierda a derecha respectivamente), se puede apreciar Santo Domingo (C), San Agustín (B) y el Congreso del Estado (A)

<sup>2</sup> [https://es.wikipedia.org/wiki/Zacatecas\\_%28Zacatecas%29#Geograf.C3.ADa](https://es.wikipedia.org/wiki/Zacatecas_%28Zacatecas%29#Geograf.C3.ADa); consultada el 11 de mayo de 2016.

### III. Antecedente Histórico del Contexto

Para poder comprender la historia del inmueble es importante conocer la historia de su contexto, del entorno, pues es a través de él que se configuran las limitantes y conformadores no solo del espacio sino del uso que se le da a las construcciones.

La calle en donde se ubica la finca en cuestión es conocida actualmente como Fernando Villalpando, sin embargo, se cuentan con documentos del siglo XX, en donde es llamada en primer instancia como de Los Gallos, una de las primeras noticias que se tienen de este lugar se encuentra en el plano de Joaquín de Soto Mayor de 1732 (Fig. 1) en el cual podemos apreciar la colindancia con el templo de San Agustín (Fig. 3).

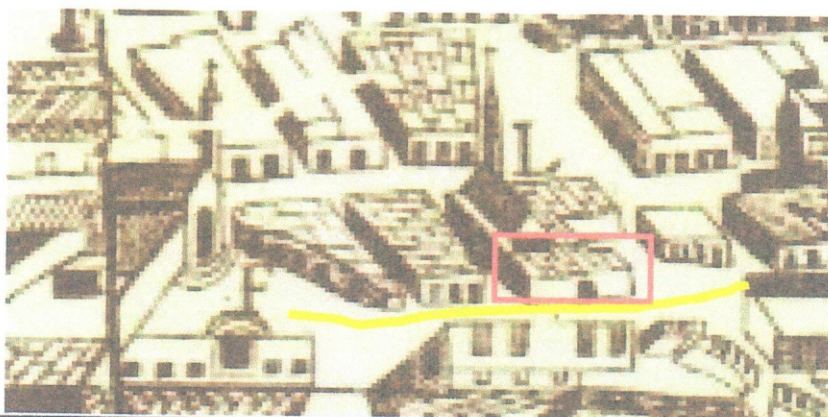


Fig 3. Detalle de la parte posterior de San Agustín (L), nótese que a pesar de no conocer el uso del inmueble, la morfología del predio ya se va haciendo notoria, en recuadro rojo se resalta el espacio construido a espaldas de San Agustín, en donde actualmente se encuentra el Congreso del Estado, la línea amarilla representa el trazo de la calle Fernando Villalpando antes conocida como de Los Gallos.

Para el año de 1799 de igual manera continua siendo un punto descrito en el plano de Bernardo de Portugal (Fig. 4), en donde se observa que la traza urbana de la senda que configura la vialidad en cuestión no ha sido modificada, sin embargo, nos proporciona información importante sobre la distribución del predio.



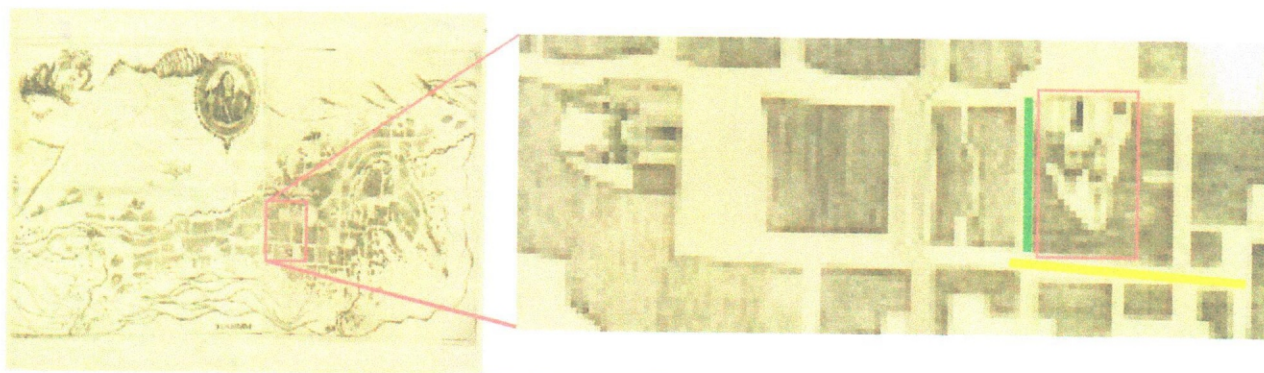


Fig. 4. Plano de Bernardo de Portugal de 1799, se aprecia la calle de Los Gallos hoy Fernando Villalpando (línea amarilla) y el Callejón San Agustín (línea verde), así como Santo Domingo (A) y San Agustín (B).

En este mismo año de 1799, el intendente de Zacatecas Francisco Rendón, promueve la división de la ciudad en cuarteles, en donde cada cuartel tenía su propio alcalde (Fig. 5), por su parte el predio de interés estaba ubicado en lo que fue el lote 7 del cuartel IX.

35 años después en 1834, se elaboró el Mapa Topográfico de la ciudad de Zacatecas (Fig. 6), de acuerdo al plano, el inmueble ya está separado del templo, por medio de un muro perimetral, también se observa la integración de un patio central que seguramente servía como solución arquitectónica en cuanto a iluminación y ventilación de habitaciones adjuntas.

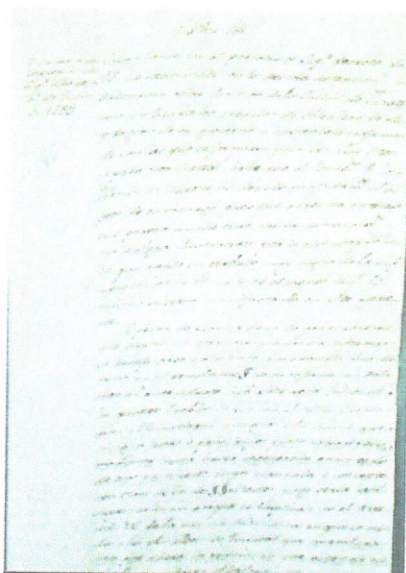


Fig. 5. Ordenanza de la División de la ciudad en cuarteles.

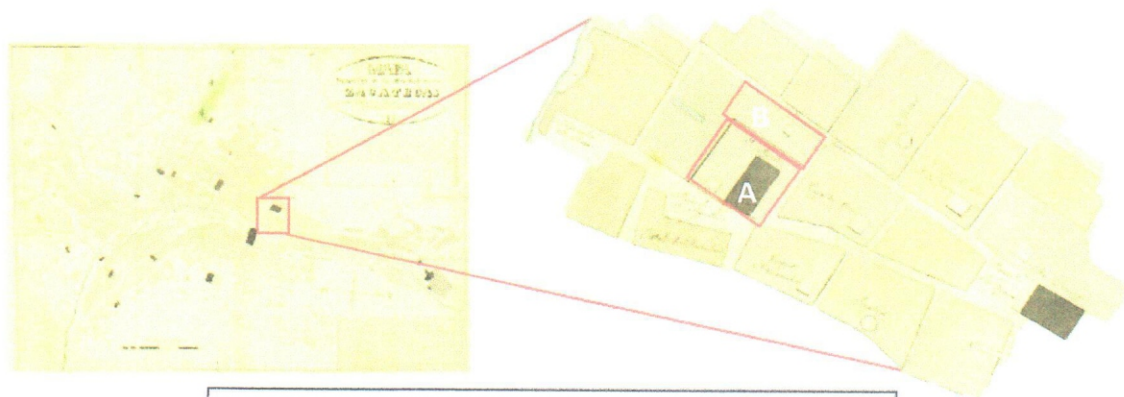


Fig. 6. Mapa Topográfico de la ciudad de Zacatecas, 1834; letra A representa el templo de San Agustín y letra B el lugar de estudio

En el mismo año, Ignacio Cumplido publicó en el libro “Museo Mexicano” un Plano de la Ciudad y Mineral de Zacatecas (Fig. 7), en el que se hace notar además de los conceptos descritos en el plano anterior, el trazo más preciso de la calle de Los Gallos (hoy Fernando Villalpando).

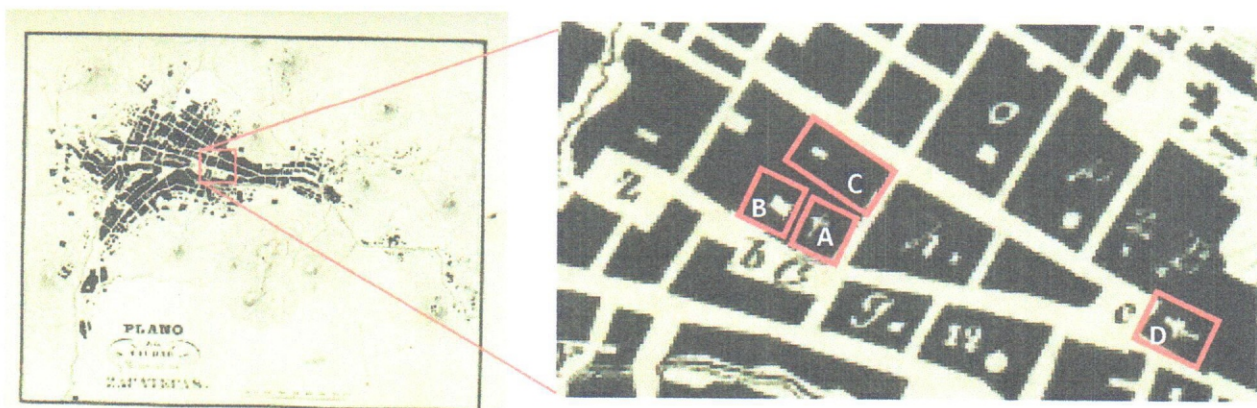


Fig. 7. Plano de Ignacio Cumplido del año de 1834, en planta podemos observar, al igual que el plano anterior la disposición de patios centrales, en el edificio que se conoce como el obispado (B) y en la edificación que se ubica en la calle de Los Gallos (C) y por ubicación encontramos a los templos de Santo Domingo (D) y San Agustín (A)



En el año de 1835 se elaboró el “Mapa General de las Fortificaciones de Zacatecas y acción de Guadalupe, dada por el Excelentísimo General Presidente Santa Anna contra las Tropas Zacatecanas”, en donde al igual que el mapa de Ignacio Cumplido se delimita la zona en cuestión.

El ingeniero Hipólito Picard realizó en 1858 (Fig. 8), un croquis de la ciudad de Zacatecas en donde se reafirma que el predio ha dejado de ser parte del templo de San Agustín.

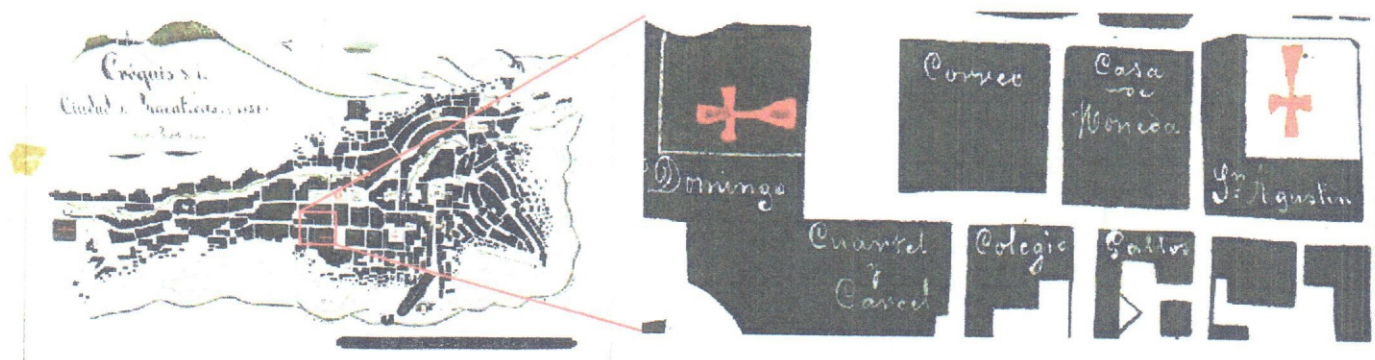
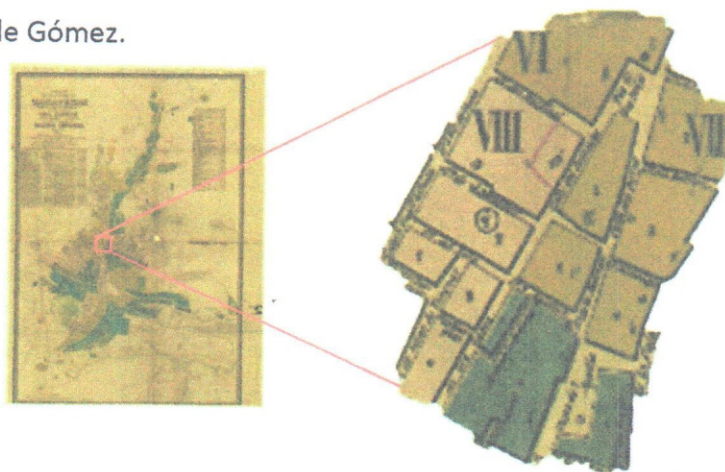


Fig. 8. Croquis de la ciudad de Zacatecas, año de 1858.

Por último, en el año de 1894 el ing. Luis Correa por indicaciones del Gobernador Eduardo G. Pankhurst, elaboró un plano detallado y lotificado de la ciudad (Fig. 9), en el cual se observa el número de lote y cuartel en el que estaba ubicada la edificación, de igual manera, se puede apreciar que existía circulación perimetral alrededor del predio, el cual es conocido, como alcaicería de Gómez.

Fig. 9. Croquis de la ciudad de Zacatecas, elaborado en el año de 1894.



#### IV. Congreso del Estado de Zacatecas

El edificio fue construido durante los años de 1984-1985, por el gobierno del Estado para la residencia del H. Congreso Local, fue puesto en servicio el 14 de marzo de 1985 por el Presidente de México.

La Fachada principal es una réplica de lo que fue el edificio de la Real Caja construido en 1763 (Figs. 10-14), la cual estaba ubicada en la calle de La Caja hoy calle Hidalgo y fue destruido por una explosión el 23 de junio de 1914 (Figs. 15-16) debido al conflicto armado conocido como La Toma de Zacatecas. Se decidió reproducir en su exterior los elementos de la portada y cornisamente del edificio colonial, como la mejor opción la integrar su apariencia con el entorno y devolverle a la ciudad en la medida de lo posible el monumento desaparecido<sup>3</sup>.



Fig. 10. Fotografía de la Real Caja de 1880, Colección Federico Sescosse.

<sup>3</sup> [https://es.wikipedia.org/wiki/Poder\\_Legislativo\\_del\\_Estado\\_de\\_Zacatecas#Antecedentes\\_Hist.C3.B3ricos](https://es.wikipedia.org/wiki/Poder_Legislativo_del_Estado_de_Zacatecas#Antecedentes_Hist.C3.B3ricos); consultada el 08 de junio de 2016





Fig. 11. Fotografía sin  
fecha de la Real Caja,  
Colección Federico  
Sescosse.



Fig. 12. Fotografía sin  
fecha de la Real Caja,  
Colección Federico  
Sescosse.

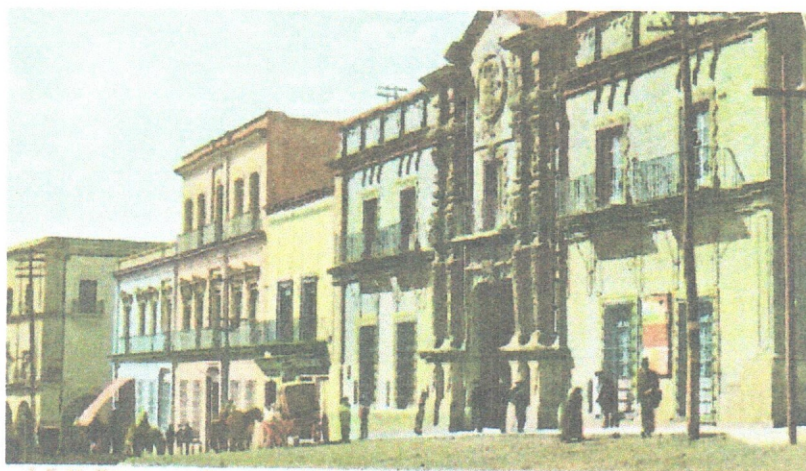


Fig. 13. Fotografía sin  
fecha de la Real Caja,  
Colección Federico  
Sescosse.

J. E. M. Múgica,  
Bogotá.

Zacatecas: Palacio del Gobierno y Banco de Zacatecas.



Fig. 14. Fotografía de 1892, de la Real Caja, Colección Federico Sescosse.



Fig. 15. Fotografía de 1914, se muestra la destrucción de la Real Caja, Colección Federico Sescosse.



Fig. 16. Fotografía de 1914, se muestra la destrucción de la Real Caja, Colección Federico Sescosse.



Como se mencionó en párrafos anteriores, el inmueble fue edificado entre 1984 – 1985, durante el gobierno del Licenciado J. Guadalupe Cervantes Corona, bajo la dirección del arq. Héctor Castanedo Quirarte, quien fungía como Director General de Planeación y Desarrollo Urbano (Fig. 17), los planos de carpintería (Figs. 18 – 20) relacionados con la puerta de acceso (Fig. 21) fueron entregados en el mes de noviembre de 1984 a la Dirección de Análisis y

Proyectos, una vez aprobado el proyecto ejecutivo se turna el trabajo de dicha puerta a la empresa Maíz Mier y queda a cargo del ebanista Favio Salmón, originario de esta ciudad de Zacatecas.

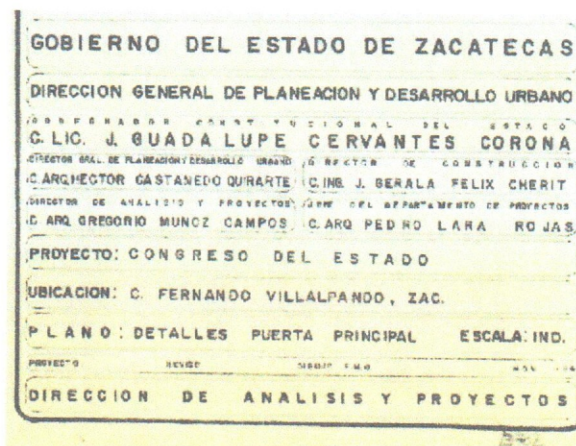


Fig. 17. Información contenida en los planos de carpintería de 1984.

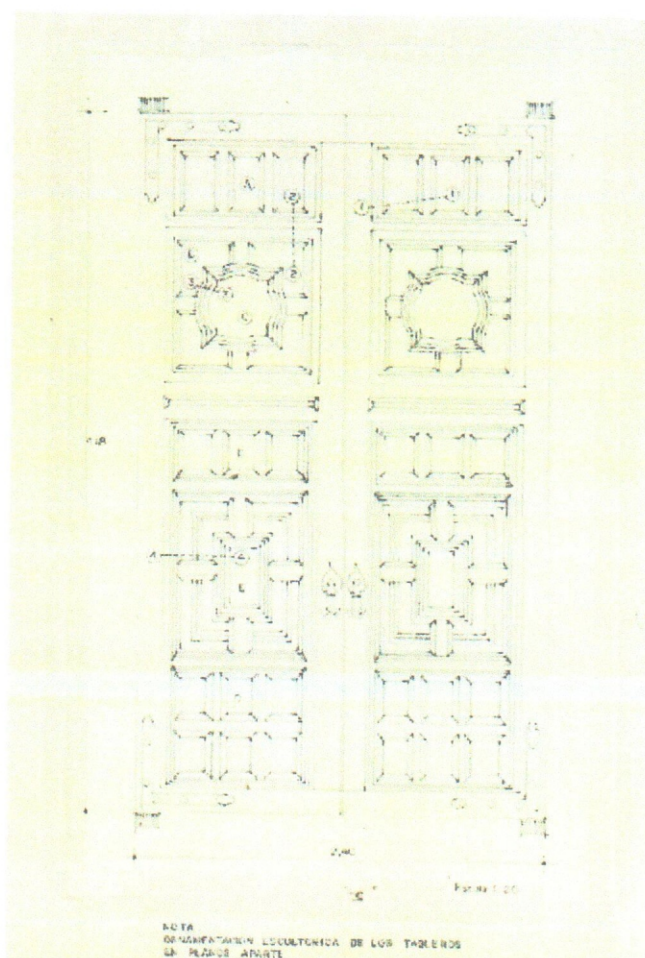


Fig. 21. Detalle en alzado de la puerta de acceso, resalta el trabajo artesanal en cada uno de los tableros que la integran.

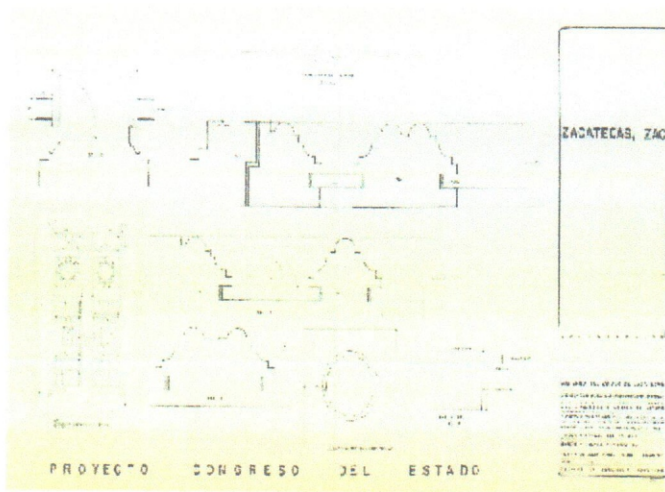


Fig. 18. Planos de carpintería de 1984.

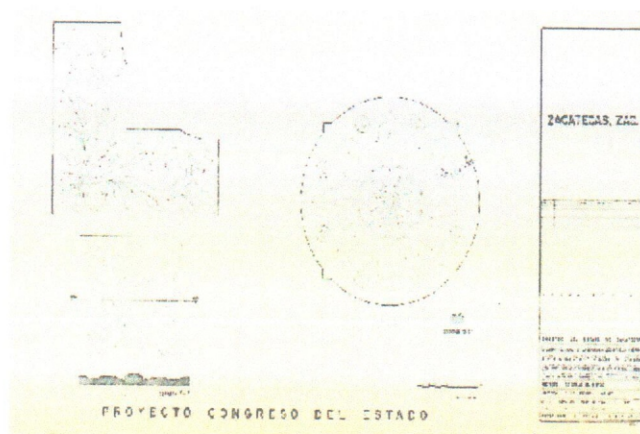


Fig. 19. Planos de carpintería de 1984.

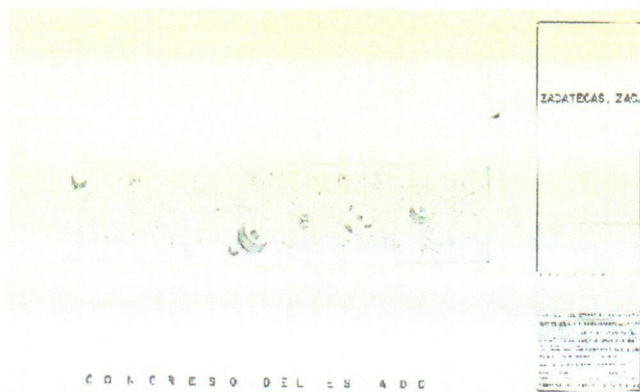


Fig. 20. Planos de carpintería de 1984.



## Bibliografía

Amador, Elías

- 2010 *Bosquejo Histórico de Zacatecas, Tomo II Desde los Tiempos Remotos Hasta los Años de 1810*. Instituto Zacatecano de Cultura "Ramón López Velarde", Gobierno del Estado de Zacatecas, Benito Álvarez Serrano, editor, Zacatecas, Zac.

Bakewell, J. P.

- 1997 *Minería y Sociedad en el México colonial Zacatecas (1546-1700)*. Fondo de Cultura Económica. Segunda reimpresión. México, D. F.

CONACULTA-Junta de Monumentos

- 2004 *Catálogo Programa de Rescate y Catalogación de Centros Históricos de los Municipios del Estado de Zacatecas*, apartado de Arquitectura Civil con número de folio 100017 y Monumental llevado a cabo por DIM Arquitectos S. A. de C. V. supervisado por el Consejo Nacional para la Cultura y las Artes y por la Junta de Protección y Conservación de Monumentos y Zonas Típicas del Estado de Zacatecas.

De Berghes, Carl

- 1834 *Descripción de la Serranía de Zacatecas, Formada por I. M. Bustamante, 1828 y 1829 Aumentada y Combinada con Planes, Perfiles y Vistas Trazadas en los años de 1929, 30, 31 y 32*; Imprenta de Galván a cargo de Mariano Arévalo. México.

Del Hoyo Calzada, Bernardo

- 2013 *Breve Historia de la Casa Habitación de la Calle Juan de Tolosa ubicada con el número 812, de la ciudad de Zacatecas*, Colaboración escrita sin publicar.

Enciso Contreras, José

- 2000 *Zacatecas en el siglo XVI: derecho y sociedad colonial*; Ayuntamiento de Zacatecas, Universidad de Alicante, Instituto Zacatecano de Cultura "Ramón López Velarde", Zacatecas, Zac.
- 2004 "El Descubrimiento de las Minas de Zacatecas en 1546: Una interpretación más". En: *Primer Foro para la Historia de Zacatecas (Memorias)*, Programa de Licenciatura, Unidad Académica de Historia, UAZ. Coordinador Ángel Román Gutiérrez. Servimpresos del Centro. Aguascalientes, Ags.

Huerta Hernández, José de Jesús

- 1984 *Cuatrocientos Treinta y Siete años de Minería a la Serranía de Zacatecas – Ensayo-*. Zacatecas, J.J.H.H. Zacatecas, Zac.

Magaña, Claudia

- 1998 *Panorámica de la Ciudad de Zacatecas y sus Barrios (Durante la Época Virreinal)*. Gobierno del Estado de Zacatecas. Zacatecas, Zac. México.

Ramos Dávila, Roberto

- 1985 *Plazas, Plazuelas y Jardines de Zacatecas*. Publicaciones del H. Ayuntamiento 1989-1991. Impresos Turísticos R., Zacatecas, Zac.
- 1996 *Calles y Callejones de Zacatecas*. Publicaciones del H. Ayuntamiento 1989-1991. Impresos Turísticos R., Zacatecas, Zac.

Salinas de la Torre, Gabriel

- 1946 *Testimonios de Zacatecas*. Imprenta Universitaria UNAM. Cd. de México

Vidal, Salvador

- S/F *Estudio Histórico de la Ciudad de Zacatecas*. Tipografía de Enrique García. Zacatecas, Zac.

Villagran Reyes, Manuel

- 1998 *Zacatecas La Ciudad Laberinto, Guía Elemental*. Arte Gráfico Géminis. Tercera Edición. Zacatecas, Zac. México.





ZONA TÍPICA:  
PROPIETARIO:

Zacatecas, Zac.  
Congreso del Estado de Zacatecas

DIRECCIÓN: Esq. Av. Fdo. Villalpando y callejón de San Agustín  
FECHA DE VISITA: 06 de Junio 2016.

	FOTOGRAFÍAS	DESCRIPCIÓN
		<p>A la puerta se le asigna la misma datación que el inmueble, el cual es del año 1985. Se trata de una puerta de madera de pino de primera, fabricada a la usanza antigua, presentando trabajo de ebanistería en sus elementos decorativos, dado que presenta un artesonado decorado con rectángulos y cuadrados en bajo relieve, así como con elementos mixtilíneos con un adorno interior en alto relieve, ambas hojas son simétricas. La puerta consta de dos hojas completas, las cuales, a su vez, abaten en su parte inferior, dejando la parte superior como antepecho cuando las dos inferiores se abaten. Presenta herrajes de hierro forjado elaborados a la usanza antigua, dado que la puerta está soportada por gornes, y no por bisagras, como hubiese sido lo común para la época de su construcción, así mismo, presenta aldabas y remaches de hierro forjado, tanto por el interior como por el exterior. El antepecho presenta las mismas dimensiones que la sección abatible inferior de la puerta. Al interior, la puerta está estructurada por bastidores reticulados, que siguen la forma perimetral de la decoración exterior presentando una tranca de madera para clausurar la puerta desde adentro, soportada por bases de hierro forjado. Por dentro, la puerta presenta un derrame, el cual también está revestido con un reticulado de madera de pino, abarcando la altura total de la puerta.</p>
		ELABORÓ: Arq. Alejandra Nayeli Alvarado Hernández.



**ZONA TÍPICA:**

Zacatecas, Zac.

**DIRECCIÓN:**

Esq. Av. Fdo. Villalpando y callejón de San Agustín

**PROPIETARIO:**

Congreso del Estado de Zacatecas

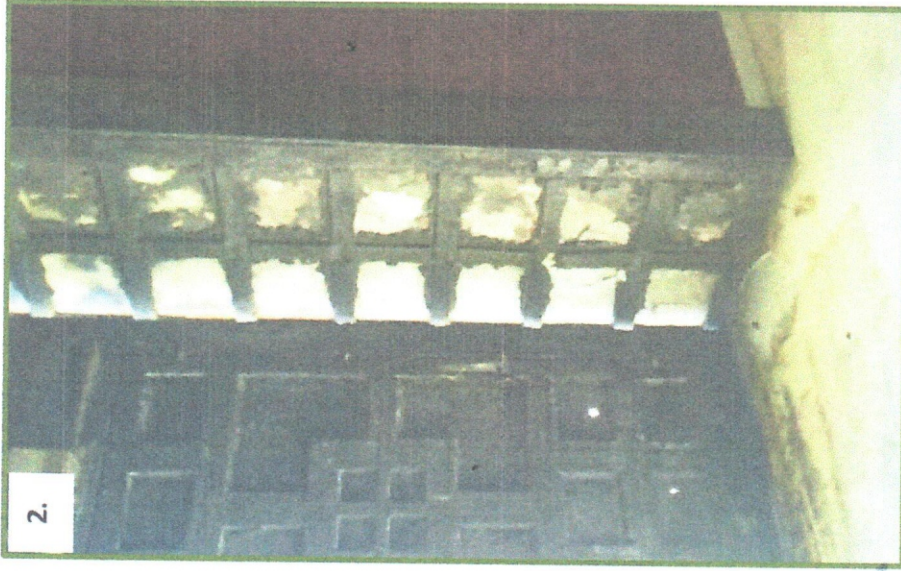
**FECHA DE VISITA:**

06 de Junio 2016.

**FOTOGRAFÍAS POR DETERIORO (FACHADA)**



1.



2.

ELABORÓ: Arq. Alejandra Nayeli Alvarado Hernández.





**ZONA TÍPICA:**

Zacatecas, Zac.

**PROPIETARIO:**

Congreso del Estado de Zacatecas

**DIRECCIÓN:**

Esq. Av. Fdo. Villalpando y callejón de San Agustín

**FECHA DE VISITA:**

06 de Junio 2016.

**FOTOGRAFÍAS POR DETERIORO (FACHADA)**



3.

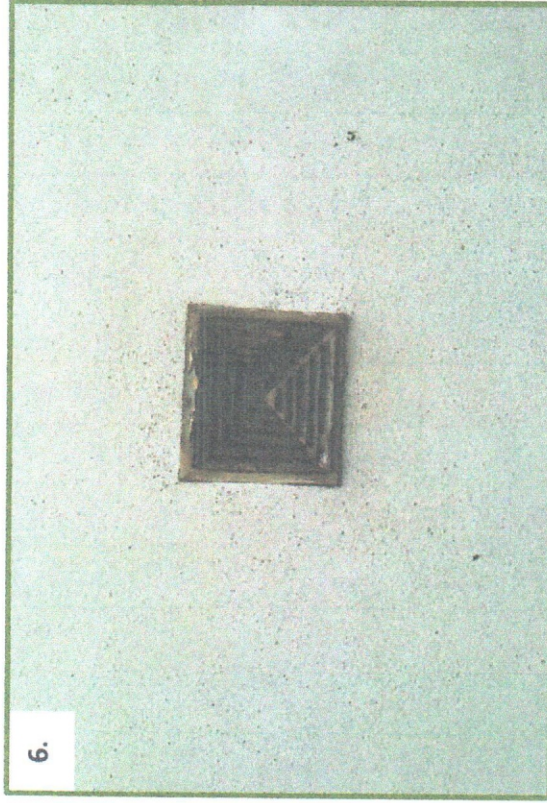


4.



**ZONA TÍPICA:** Zacatecas, Zac.  
**PROPIETARIO:** Congreso del Estado de Zacatecas  
**DIRECCIÓN:** Esq. Av. Fdo. Villalpando y callejón de San Agustín  
**FECHA DE VISITA:** 06 de Junio 2016.

**FOTOGRAFÍAS POR DETERIORO (FACHADA)**



ELABORÓ: Arq. Alejandra Nayeli Alvarado Hernández.



**ZONA TÍPICA:**

Zacatecas, Zac.

**DIRECCIÓN:**

Esq. Av. Fdo. Villalpando y callejón de San Agustín

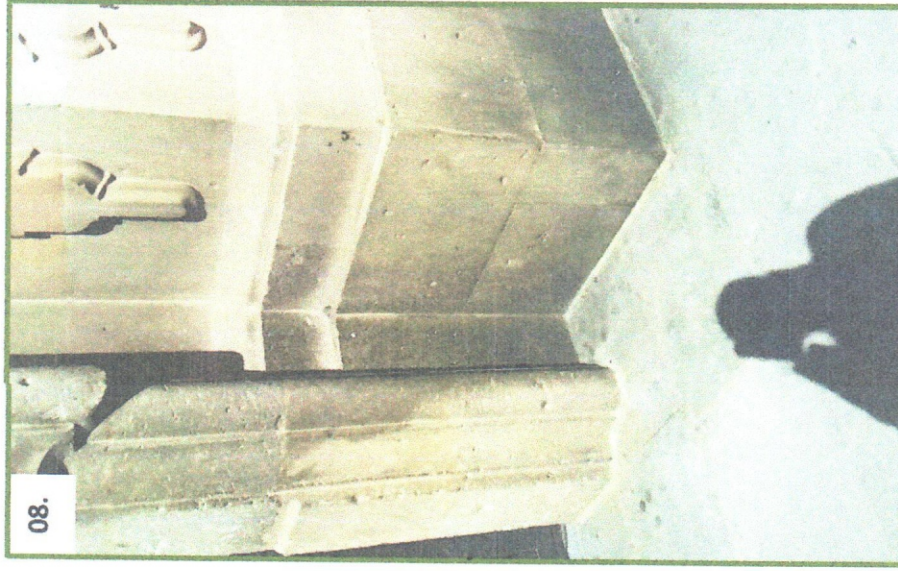
**PROPIETARIO:**

Congreso del Estado de Zacatecas

**FECHA DE VISITA:**

06 de Junio 2016.

**FOTOGRAFÍAS POR DETERIORO (ÁREA 3)**



ELABORÓ: Arq. Alejandra Nayeli Alvarado Hernández.



**ZONA TÍPICA:**

Zacatecas, Zac.

**DIRECCIÓN:**

Esq. Av. Fdo. Villalpando y callejón de San Agustín

**PROPIETARIO:**

Congreso del Estado de Zacatecas

**FECHA DE VISITA:**

06 de Junio 2016.

**FOTOGRAFÍAS POR DETERIORO (PATIO INTERIOR PRIMER NIVEL)**



09.



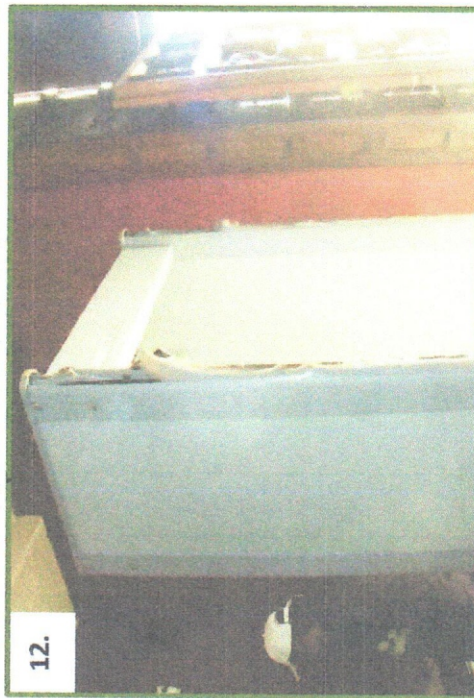
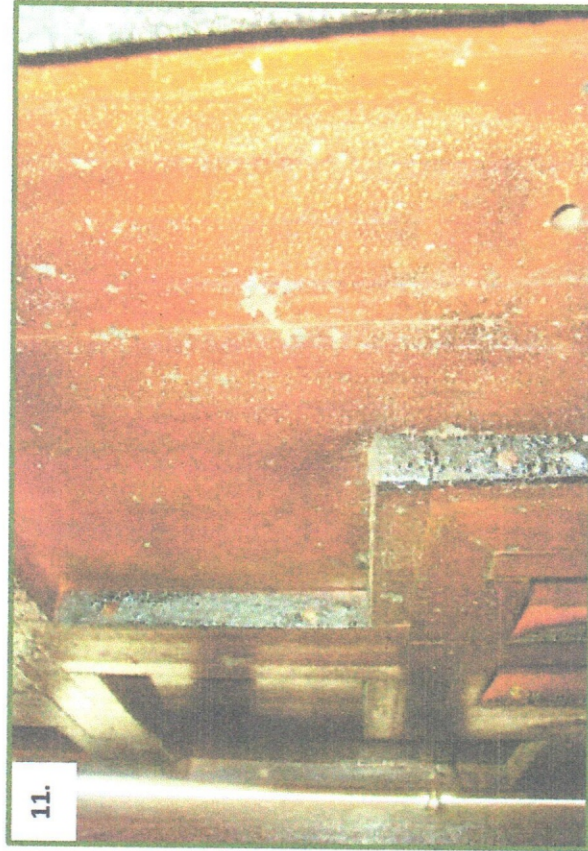
10.

ELABORÓ: Arq. Alejandra Nayeli Alvarado Hernández.



**ZONA TÍPICA:** Zacatecas, Zac.  
**PROPIETARIO:** Congreso del Estado de Zacatecas  
**DIRECCIÓN:** Esq. Av. Fdo. Villalpando y callejón de San Agustín  
**FECHA DE VISITA:** 06 de Junio 2016.

**FOTOGRAFÍAS POR DETERIORO (ÁREA 5)**



**ELABORÓ:** Arq. Alejandra Nayeli Alvarado Hernández.





**ZONA TÍPICA:**

Congreso del Estado de Zacatecas

**DIRECCIÓN:**

Esq. Av. Fdo. Villalpando y callejón de San Agustín

**PROPIETARIO:**

Congreso del Estado de Zacatecas

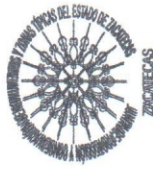
**FECHA DE VISITA:**

06 de Junio 2016.

No.	DETERIORO	AGENTE	GRADO DE DET	OBSERVACIONES
01.	Deshidratación de la madera por carbonización	Abiótico-químico	Alto	Cuando la madera es expuesta a fuentes directas de calor pierde su hidratación natural, iniciando posteriormente el proceso de carbonización, el cual consiste en la pérdida de peso (volumen), propagación de llama, generación de humos y alta pigmentación en las áreas sometidas al calor.
02.	Pérdida de volumen en la madera por exposición directa al calor.	Abiótico-químico	Alto	En la parte interior de la puerta se presentó el mayor daño por el fuego, siendo donde se notó la pérdida de volumen por carbonización, sobre todo en el recubrimiento de madera de los derrames, donde algunas secciones interiores de retícula desaparecieron dejando oquedades.
03.	Reducción de daños en cara frontal de la puerta por aplicación de retardante	Abiótico	Alto	Cuando la madera es pre-tratada con alguna sustancia retardante de fuego (como se tiene la hipótesis fue este caso), esta puede resistir un período de tiempo mayor sin perder volumen por carbonización, lo cual no significa que la madera no sufrirá carbonización, sino que se postergó, como en este caso, evitando una pérdida de volumen considerable y disminuyendo el desplazamiento y penetración de la llama.
04.	Craquelado de la madera por carbonización (cara interior)	Abiótico	Alto	Se tiene la hipótesis de que la parte posterior de la puerta no estaba tratada con retardante para fuego, dado que es la parte más dañada del elemento, a pesar de que el fuego se originó desde afuera; en esta parte, encontró el punto de ignición más alto, dado que la madera se fisuró en su totalidad, llegando al punto de carbonización, propagándose el fuego al interior.
05.	Desprendimiento de plafón de cemento al interior	Abiótico	Alto	La parte superior de la puerta presentaba un plafón de mortero que cubría la trabe que estructura el vano de la puerta, sin embargo, el exceso de calor fracturó esta sección, colapsándola.
06.	Falla en la instalación eléctrica	Abiótico	Alto	La instalación eléctrica a este nivel se vio afectada con el incendio de la puerta, dado que presentó fallas en su funcionamiento general en este nivel.

ELABORÓ: Arq. Alejandra Nayeli Alvarado Hernández.





**REPORTE DE OBRAS**  
**DEPARTAMENTO DE RESTAURACIÓN**

**ZONA TÍPICA:** Zacatecas, Zac. **DIRECCIÓN:** Esq. Av. Fdo. Villalpando y callejón de San Agustín  
**PROPIETARIO:** Congreso del Estado de Zacatecas **FECHA DE VISITA:** 06 de Junio 2016.

No.	DETERIORO	AGENTE	GRADO DE DET.	OBSERVACIONES
07.	Fractura de sillares de cantería por calor	Abiótico	Alto	Los sillares de cantería del arco rebajado con el que remata el vano de acceso presentan fracturas en su parte posterior, lo cual se originó por el exceso de calor producido por el incendio en la puerta, se deberá de valorar de cerca el daño para estar en condiciones de emitir una resolución sobre su conservación o su sustitución.
08.	Manchas por hollín en sillares de cantería	Abiótico	Alto	El incendio producido en la puerta se expandió hasta el enmarcamiento, lo cual provocó que los sillares de los costados, así como la decoración superior (efigie) presenten manchas producidas por hollín, producto de la combustión generada en la puerta.
09.	Presencia de plástico derretido sobre basa de enmarcamiento.	Abiótico	Alto	La cámara de vigilancia que se encontraba en la esquina superior izquierda de la puerta se consumió por el incendio, lo cual generó que el plástico se derritiera, el cual cayó sobre la moldura superior de la base del marco de acceso.
10.	Daños en losetas cerámicas cerca del acceso	Abiótico	Alto	Las losetas de piso que se encuentran cerca de la puerta, presentan agrietamientos y pérdidas de pequeñas áreas, así mismo, las molduras del firme inferior se quedaron plasmadas en la parte superior de las losetas.
11.	Desprendimiento de capa de barniz sobre madera	Abiótico	Alto	En las áreas que la ignición no llegó al punto de carbonización, se presentó el desprendimiento de las capas superiores de barniz, esto se dio principalmente en áreas inferiores y áreas que presentaban la aplicación de algún tipo de producto antiflama.
12.	Daños en equipo de cómputo y de seguridad	Abiótico	Alto	El equipo de cómputo asignado a la recepción de personal al inmueble, así como una cabina de seguridad se vieron afectadas por el incendio de la puerta, dado que el calor desprendido por el calor derritió elementos plásticos de este equipamiento, dejándolo en desuso.

**ELABORÓ:** Arq. Alejandra Nayeli Alvarado Hernández.





REPORTE DE OBRAS  
DEPARTAMENTO DE RESTAURACIÓN

**ZONA TÍPICA:** Zacatecas, Zac. **DIRECCIÓN:** Esq. Av. Fdo. Villalpando y callejón de San Agustín  
**PROPIETARIO:** Congreso del Estado de Zacatecas **FECHA DE VISITA:** 06 de Junio 2016.

RECOMENDACIONES

La puerta presenta daño por ignición directa, es decir, el fuego que la consumió se provocó desde una distancia muy corta, o bien, directamente, dado que *"a pesar de su combustibilidad, si la madera no se somete a llama directa, ésta no comenzará a arder hasta que no alcance aproximadamente los 400 °C. Aún siendo expuesta a llama directa, no se producirá la ignición hasta que no llegue a temperaturas en torno a los 300 °C"*<sup>1</sup>. Según lo descrito en la prensa escrita, los daños fueron provocados por el lanzamiento al elemento de bombas molotov, lo cual coincide con el tipo de deterioro observado.

Los daños más graves se presentaron al interior de la puerta, a lo cual se tiene la hipótesis de que la cara exterior de la puerta estaba tratada con algún tipo de retardante para fuego, que fue lo que ayudó a que en esta parte la madera resistiera un período de tiempo mayor sin perder volumen por carbonización, lo cual no significa que la madera no sufrió carbonización, sino que en esta parte la pérdida de volumen se postergó, disminuyendo el desplazamiento y penetración de la llama.

Además de lo anterior, el daño se atribuye a que al ser la cara interior la que menor ventilación tenía, esta se consumió más rápidamente, dado que la capacidad de disipación de calor a través de la epidermis de la madera con menor exposición al viento es mayor.

La madera tiene la bondad de mantener sus características físico químicas al interior a pesar de una ignición, razón por la cual la puerta de madera y su bastidor no colapsaron, a pesar de la diferencia de calor provocada al tratar de sofocar el fuego, acción que según la descripción de la prensa escrita, realizó el cuerpo de bomberos del estado.

Sin embargo, y dadas las condiciones que presenta la puerta descritas en el presente diagnóstico, esta es propensa de sustitución, acción que se recomienda sea realizada por un carpintero con formación en ebanistería, dado que la indicación por parte de este Departamento, sería realizar una sustitución integral de los elementos de madera en la puerta, pudiendo conservar los herrajes, los cuales, no sufrieron daños considerables a pesar del fuego, es decir, los elementos de fierro forjado, tales como herrajes, gornes y aldabas, se retirarán de la actual puerta para ser recolocados en la puerta nueva.

<sup>1</sup> Linares Mariana, Villagrán Carlos, Gallego Virginia, González Beatriz. Comportamiento frente al fuego: documento de aplicación del CTE, guía de construir con madera; capítulo 3. Gobierno de España; ministerio de ciencia e innovación. Año 2010. Pp. 10 y 11.





REPORTE DE OBRAS  
DEPARTAMENTO DE RESTAURACIÓN

**ZONA TÍPICA:**

Zacatecas, Zac.

Esq. Av. Fdo. Villalpando y callejón de San Agustín

**PROPIETARIO:**

Congreso del Estado de Zacatecas

**DIRECCIÓN:**

**FECHA DE VISITA:**

06 de Junio 2016.

**RECOMENDACIONES**

El plafón de mortero de cemento que resultó dañado en la base de la trabe puede ser sustituido por uno de similares características y acabado. La trabe de concreto a simple vista no presenta daños estructurales, como fracturas o fisuras, sin embargo, se recomienda que este elemento sea revisado por un estructurista especialista en la materia que descarte posibles daños en el concreto.

En cuanto a los sillares de cantería dañados por el calor, principalmente los del arco superior, laterales a la efigie, estos son los que presentan agrietamientos más severos, habiendo producido fisuras en la parte posterior. Estos elementos, al no presentar en el 50% de su área un daño considerable (que es el criterio que sigue este departamento para sustitución de sillares de cantería), se solicita se les realice una limpieza de rutina con jabón no iónico (canasol) rebajado al 5% en agua purificada, utilizando un cepillo de lechugilla, insistiendo en las áreas que presenten manchas por hollín, evitando deteriorar más las áreas exfoliadas por el fuego. Una vez terminada dicha limpieza, se recomienda realizar un remoldeo en las áreas donde se hayan presentado pérdidas de sección, utilizando para ello pasta de cal apagada-arena de río fina-mucílago de nopal, agregando a esta mezcla un 7% máximo de cemento gris respecto del volumen total de la pasta de cal apagada. Se deberá cuidar de que la arena esté lo suficientemente cernida para dar la consistencia adecuada; además de lo anterior, a la pasta deberá agregársele polvo de cantera o de ladrillo, a fin de conseguir que el remoldeo tome la tonalidad del resto del sillar. La aplicación del remoldeo deberá realizarse posterior a raspar la cara que recibirá el mortero e hidratarla con mucílago de nopal.

El proceso de limpieza se deberá realizar también en los sillares del marco y de la base del mismo que resultaron con manchas de hollín. Posterior al lavado con el dicho jabón, la superficie de la cantería donde haya sido aplicado este producto deberá de limpiarse perfectamente con agua limpia hasta eliminar cualquier residuo del jabón. Se deberá de tener cuidado de no raspar la cantería, dado que si el hollín penetró en capas internas del poro de la piedra, será imposible conseguir un tono homogéneo en el elemento. Se prohíbe el uso de lijas para realizar limpieza de cantería.

Al interior, los daños que sufrieron tanto la instalación eléctrica como el sistema de seguridad, deberán ser diagnosticados por un perito en la materia.

ELABORÓ: Arq. Alejandra Naveli Alvarado Hernández.